

Ročník 2019

---



# SBÍRKA ZÁKONŮ

## ČESKÁ REPUBLIKA

---

Částka 39

Rozeslána dne 27. března 2019

Cena Kč 54,-

---

### O B S A H:

- 83. Nařízení vlády o Chráněné krajinné oblasti Moravský kras
  - 84. Vyhláška o vymezení zón ochrany přírody Chráněné krajinné oblasti Moravský kras
-

**83****NAŘÍZENÍ VLÁDY**

ze dne 18. března 2019

**o Chráněné krajinné oblasti Moravský kras**

Vláda nařizuje podle § 25 odst. 3 zákona č. 114/1992 Sb., o ochraně přírody a krajiny:

**§ 1****Chráněná krajinná oblast Moravský kras**

K zajištění ochrany přírody a krajiny krasového území se vyhláší Chráněná krajinná oblast Moravský kras.

**§ 2****Poslání a předměty ochrany  
chráněné krajinné oblasti**

(1) Posláním chráněné krajinné oblasti je:

- a) zachování a obnova přírodních hodnot a optimálních ekologických funkcí krasové krajiny, včetně mezoklimatických, mikroklimatických, geologických, hydrologických a biologických,
- b) zachování rozmanitosti neživé přírody a jedinečného souboru povrchových a podzemních krasových jevů ve všech fázích jejich vývoje a druhové pestrosti v území, zejména přirozených a přírodě blízkých lesních a nelesních společenstev, vzácných a zvláště chráněných druhů rostlin, hub a živočichů, včetně specifické jeskynní bioty,
- c) obnova přirozeného a přírodě blízkého vodního režimu povrchových a podzemních vod a
- d) zachování a obnova jejího typického krajinného rázu, včetně zachování kulturních a historických charakteristik za současného rozvíjení ekologicky optimálního způsobu využívání krajiny a jejích přírodních zdrojů.

(2) Předmětem ochrany chráněné krajinné oblasti jsou:

- a) harmonicky utvářená krasová krajina s typic-

kým krajinným rázem daným zejména reliéfem krasových plošin, hlubokých krasových kaňonů (žlebů), včetně jejich kulturních a historických složek,

- b) jedinečný soubor povrchových a podzemních krasových jevů ve všech fázích jejich vývoje, včetně jeskyní s jejich výplněmi,
- c) historická důlní díla,
- d) specifická společenstva podzemních prostor s výskytem vzácných a zvláště chráněných druhů živočichů,
- e) povrchové a podzemní vodní toky, vodní plochy a mokřady s přirozeným vodním režimem, přirozenou morfologií, hydrologickými funkcemi a na ně vázanou biotou,
- f) přirozená a přírodě blízká lesní a nelesní společenstva s vysokou druhovou pestrostí a
- g) předměty ochrany evropsky významné lokality Moravský kras.

**§ 3****Vymezení chráněné krajinné oblasti**

(1) Chráněná krajinná oblast se rozkládá na území Jihomoravského kraje.

(2) Územní vymezení a popis hranice chráněné krajinné oblasti jsou uvedeny v příloze č. 1 k tomuto nařízení.

(3) Orientační grafické znázornění území chráněné krajinné oblasti je uvedeno v příloze č. 2 k tomuto nařízení.

(4) Vyznačení hranice chráněné krajinné oblasti na podkladě kopie katastrální mapy, včetně elektronické podoby, je uloženo v ústředním seznamu ochrany přírody<sup>1)</sup>.

<sup>1)</sup> § 42 zákona č. 114/1992 Sb., o ochraně přírody a krajiny, ve znění pozdějších předpisů.  
Vyhláška č. 45/2018 Sb., o plánech péče, zásadách péče a podkladech k vyhlášení, evidenci a označování chráněných území.

## § 4

**Členění chráněné krajinné oblasti**

(1) Území chráněné krajinné oblasti se člení do 4 zón odstupňované ochrany přírody.

(2) Do I. zóny se zařazují území s nejvýznamnějšími přírodními hodnotami, zejména

- a) území přirozených a člověkem málo pozměněných povrchových a podzemních krasových jevů ve všech fázích jejich vývoje, a to reliéf krasových plošin, hlubokých krasových kaňonů, závrťů, ponorů a vývěrů nad půdorysem jeskyní a samotné jeskynní systémy,
- b) území s přirozeným nebo přírodě blízkým vodním režimem povrchových a podzemních vod a lesních ekosystémů s vysokým podílem autochtonních dřevin s pestrou druhovou, prostorovou a věkovou skladbou,
- c) přirozené a přírodě blízké luční ekosystémy vzniklé a udržované zemědělským hospodařením a
- d) další zvláště významná území z hlediska biologické rozmanitosti a ekologické stability krajiny.

(3) Do II. zóny se zařazují zejména

- a) území hospodářsky využívaných lesních, lučních a vodních ekosystémů s vyšším podílem přírodě blízkých společenstev a místně zachovalými přírodními hodnotami,
- b) ostatní přírodně hodnotné plochy, které jsou hospodářsky využívány přírodě šetrným způsobem a většinou navazují na území I. zóny ochrany přírody,
- c) pozemky s výskytem rozptýlených povrchových a podzemních krasových jevů a
- d) plochy na povrchu nad půdorysem jeskyní v lesních oblastech.

(4) Do III. zóny se zařazují zejména lidskou činností značně pozměněné ekosystémy, intenzivně využívané zemědělské a lesní pozemky, pozemky mimo zastavěná území obcí a území s rozptýlenou venkovskou zástavbou a zástavbou účelovými stavbami, zejména pro lesnictví, zemědělství, vodní hospodářství a dopravní infrastrukturu.

(5) Do IV. zóny se zařazují lidskou činností silně pozměněné části přírody a zastavěné plochy

nezahrnuté do jiných zón odstupňované ochrany přírody.

## § 5

**Bližší ochranné podmínky**

(1) Na celém území chráněné krajinné oblasti lze pouze s předchozím souhlasem příslušného orgánu ochrany přírody

- a) zpřístupňovat jeskyně nebo v nich pro veřejnost provozovat léčebnou nebo rekreační činnost nebo je jinak využívat,
- b) zřizovat v jeskyních, šachtách a štolách uzávěry nebo v nich umísťovat technická zařízení,
- c) sbírat paleontologické nálezy a minerály v jeskyních,
- d) provádět geologické práce, pokud jsou spojené se zásahem do pozemku, nebo hornickou činnost nebo činnost prováděnou hornickým způsobem,
- e) upravovat nebo rozorávat místa soustředěného vtoku srážkových vod do krasového podzemí nebo místa vznikajících závrťů až do vzdálenosti 30 m od středu vtoku, okraje propadu nebo okraje závrťu,
- f) upravovat nebo měnit přirozená koryta vodních toků nebo přemísťovat jejich sedimenty,
- g) ukládat tuhá statková hnojiva na zemědělské půdě mimo zastavěná území obcí,
- h) rozorávat zatravněné pozemky na orné půdě mimo zastavěná území obcí,
- i) provádět značení horolezeckých terénů nebo údržbu horolezeckých zařízení včetně trvalých jisticích prostředků,
- j) provádět horolezeckou činnost mimo horolezecké terény vyznačené v souladu s písmenem i),
- k) pořádat a organizovat akce s účastí větší než 100 účastníků mimo zastavěná území obcí,
- l) vyznačovat pěší, cyklistické, jezdecké nebo běžecské trasy nebo cesty mimo pozemní komunikace,
- m) provádět vzlety nebo přistání se sportovními létajícími zařízeními mimo letiště, nebo
- n) umísťovat informační, reklamní nebo propagační zařízení mimo zastavěná území obcí.

(2) Na území I. a II. zóny lze pouze s předchozím souhlasem příslušného orgánu ochrany přírody

- a) provádět orbu trvalých travních porostů, nebo
- b) provozovat letadla způsobilá létat bez pilota nebo modely letadel mimo zastavěná území obcí, s výjimkou letů pro zajištění bezpečnosti státu, ochrany osob, majetku nebo veřejného pořádku a letů pro potřeby orgánů ochrany přírody.

(3) Na území II. zóny lze pouze s předchozím souhlasem příslušného orgánu ochrany přírody hnojit zemědělské pozemky.

(4) Na území III. zóny lze pouze s předchozím souhlasem orgánu ochrany přírody hnojit nebo používat biocidy na zemědělských pozemcích až do vzdálenosti 30 m od okraje závrtu, propadu nebo místa soustředěného vtoku srážkových vod do kra-sového podzemí.

## § 6

### Zrušovací ustanovení

Zrušují se:

1. Výnos Ministerstva školství a kultury ČSR ze dne 4. července 1956, č. j. 18.001/56-A/6, o zřízení chráněné krajinné oblasti Moravský kras.
2. Výnos Ministerstva školství a kultury ČSR ze dne 25. února 1958, č. j. 74.900/57-D/1, o změně hranic chráněné krajinné oblasti Moravský kras.

## § 7

### Účinnost

Toto nařízení nabývá účinnosti dnem 1. dubna 2019.

Předseda vlády:

Ing. **Babiš** v. r.

Ministr životního prostředí:

Mgr. **Brabec** v. r.

## Územní vymezení a popis hranice Chráněné krajinné oblasti Moravský kras

Chráněná krajinná oblast Moravský kras se rozkládá v katastrálních územích Adamov, Babice nad Svitavou, Bílovice nad Svitavou, Blansko, Březina u Křtin, Habrůvka, Holštejn, Horákov, Hostěnice, Jedovnice, Kanice, Krasová, Křtiny, Lažánky u Blanska, Lipovec u Blanska, Lišeň, Maloměřice, Mokrý u Brna, Ochoz u Brna, Olomučany, Ostrov u Macochy, Petrovice u Blanska, Rudice u Blanska, Sloup v Moravském krasu, Suchdol v Moravském krasu, Šošůvka, Těchov, Vavřínek na Moravě, Veselice na Moravě, Vilémovice u Macochy a Žďár u Blanska.

### Popis hranice (popis od severu směr jih)

Hranice Chráněné krajinné oblasti Moravský kras začíná v místě napojení parcely č. 1759 k. ú. Žďár u Blanska na polní cestu p. č. 1820 k. ú. Žďár u Blanska. Hranice dále pokračuje po východní hranici p. č. 1759 k. ú. Žďár u Blanska po kontakt s p. č. 1747 k. ú. Žďár u Blanska a po východní hranici této parcely pokračuje do místa kontaktu s p. č. 1760. Parcelu č. 1747 k. ú. Žďár u Blanska napříč přechází na kontakt parcel č. 1735 a 1736. Z tohoto bodu přechází přes p. č. 1735 na kontakt parcel č. 1734/1 a 1734/2 vše k. ú. Žďár u Blanska. Hranice pokračuje po západní hranici p. č. 1734/1 na hranici p. č. 1729/1. Po této parcele pokračuje východním směrem 4,5 m. Poté odbočuje na západ po západní hranici parcely č. 1729/2. Dále navazuje na západní hranici p. č. 1728/2 a 1728/3. Odtud přechází p. č. 1727/1 jihovýchodním směrem a pokračuje po západní a jižní hranici p. č. 1727/4. Poté překračuje p. č. 1727/1 východním směrem až na hranici p. č. 1727/4. Poté vede po její západní, jižní a východní hranici až na kontakt p. č. 2007/2 a 1727/6. Dále pokračuje po severní, východní a jihovýchodní hranici parcely č. 2006 (zpevněná komunikace). Dále pokračuje po východní hranici p. č. 2012 k. ú. Žďár u Blanska (zpevněná komunikace) až na hranici k. ú. Petrovice u Blanska, odkud jihovýchodním směrem překračuje p. č. 979 k. ú. Petrovice u Blanska a pokračuje po jižních hranicích parcel č. 495/113 a 495/56 a pokračuje po lomené jižní hranici p. č. 495/55. Dále pokračuje po lomené jižní hranici p. č. 495/51. Dále pokračuje po jižní hranici p. č. 495/50 a přechází na lomenou jižní hranici p. č. 495/52. Dále vede po jižní hranici p. č. 495/39, poté po západních hranicích p. č. 495/49 a 1006/22. Hranice chráněné krajinné oblasti přechází na severní hranice parcel č. 457/2, 451/3, 451/4, 434/55, 434/54, 434/53 a 434/52. Hranice pokračuje po lomené západní hranici p. č. 434/52 na jihovýchodní roh parcely č. 434/28, překračuje p. č. 434/52 směrem k silnici p. č. 974/1. Překračuje silnici k severovýchodnímu rohu p. č. 598/1 a severozápadnímu rohu p. č. 636/8. Pokračuje po západní hranici p. č. 636/8 až k p. č. 601/1 a po její severní a západní hranici přechází na západní hranice p. č. 601/3, 601/4 a 636/11. Z jižního rohu p. č. 636/11 hranice přechází parcelu č. 636/12 na západní roh p. č. 636/13. Hranice pokračuje po západní hranici p. č. 636/13 a 636/14. Z východního rohu p. č. 636/4 hranice přechází p. č. 636/14 na západní roh parcely č. 636/15. Dále vede po západních hranicích parcel č. 636/15 a 636/16. Dále hranice chráněné krajinné oblasti pokračuje po východní hranici p. č. 987/1 k. ú. Petrovice u Blanska a p. č. 2319 k. ú. Vavřínek na Moravě (komunikace) až do obce Vavřínek. Hranice pokračuje po východní hranici p. č. 860/1 (komunikace) a kolmo přechází p. č. 852/6 a 852/5. Odtud pokračuje západním směrem po jižní hranici p. č. 852/5 (komunikace) a p. č. 2342 k. ú. Vavřínek na Moravě a 1236 k. ú. Veselice na Moravě (komunikace) až do Veselice, místní části obce Vavřínek. Přes tuto místní část obce Vavřínek hranice vede po východním okraji p. č. 467/1. Dále pokračuje po východním okraji p. č. 1076 k. ú. Veselice na Moravě (komunikace) a dál po východní hranici p. č. 1373 k. ú. Suchdol v Moravském krasu (komunikace). Poté přechází na východní a jižní hranici p. č.

771/1 k. ú. Suchdol v Moravském krasu. Pokračuje po jižní a východní hranici p. č. 1027 k. ú. Suchdol v Moravském krasu (komunikace) a v k. ú. Těchov pokračuje po jihovýchodní hranici p. č. 177/1 (komunikace). Přechází na jihovýchodní hranici p. č. 177/5, 177/15/, 177/16, 177/2 a opět 177/5. Pokračuje po jihovýchodní hranici p. č. 177/1 a 177/11, poté se vrací zpět na p. č. 177/1. Přechází na severozápadní hranici p. č. 639/3 a 512/25 a pokračuje po severní a západní hranici p. č. 512/1 a dále po severní a západní hranici p. č. 512/19. Dále přetíná p. č. 512/1 v délce 280 m jihovýchodním směrem až po komunikaci p. č. 1542 k. ú. Blansko, kterou kolmo přetíná. Dále vede po jižní hranici p. č. 1542 až na křižovatku u slévárny se silnicí p. č. 1536/1 k. ú. Blansko, po její východní hranici pokračuje jihovýchodním směrem. Přechází na východní hranici p. č. 1536/6 a dále kolmo přetíná výběžek parcely 1540/1 v délce 0,6 m, překračuje hranici k. ú. Blansko do k. ú. Olomučany, kde po východním okraji komunikace kolmo překračuje tok Punkvy p. č. 1554 v délce 10,6 m. Dále v úseku 0,8 m kolmo překračuje p. č. 1229/4 a pokračuje po severovýchodním okraji komunikace p. č. 1470/7, 1470/6, severní hranici komunikace p. č. 1470/1 a p. č. 1232/4 a poté hranice chráněné krajinné oblasti přechází do k. ú. Lažánky u Blanska.

Hranice chráněné krajinné oblasti pokračuje po severní hranici p. č. 908/5 k. ú. Lažánky u Blanska (zpevněná plocha), dále po severovýchodní hranici p. č. 911 (komunikace). Překračuje vodní tok po východní hranici p. č. 928, dále po severovýchodní hranici p. č. 915 (komunikace), 343/93, 343/158, 343/96 a 343/92. Hranice překračuje vodní tok po severní hranici p. č. 933/2 (most) a pokračuje po severní hranici p. č. 343/38 a 343/99, kterou kolmo překračuje při kontaktu s p. č. 387, dále kolmo překračuje silnici p. č. 343/38 a 343/98. Hranice dále pokračuje po východní hranici p. č. 403 až k lesu, kde vede západním směrem po okraji lesa p. č. 869/1. Ve vzdálenosti 9,4 m od hranice s p. č. 926 přetíná p. č. 869/1 jihovýchodním směrem v úseku 173 m, kde se v délce 209 m stáčí jihozápadním směrem až na hranici k. ú. Olomučany. Pokračuje po hranici k. ú. Olomučany jihovýchodním směrem v délce 318 m až do místa, kde se hranice katastrálního území prudce stáčí severovýchodním směrem. V tomto místě odbočuje jihozápadním směrem po lesní cestě v délce 240 m, která přetíná lesní parcelu č. 1253 k. ú. Olomučany. Dále pokračuje po severní hranici p. č. 1259 západním směrem a dále po její západní hranici pokračuje jižním směrem, kde přetíná p. č. 1526 v délce 3,9 m, a dále pokračuje po východní hranici p. č. 1267 (lesní cesta) až po hranici s p. č. 1528, kterou jihozápadním směrem v délce 12 m přetíná, a pokračuje po severozápadní a jihozápadní hranici p. č. 1293/1 až po p. č. 1472 (silnice), kterou přetíná v délce 12 m. Hranice pokračuje po jižní hranici p. č. 1472 jihozápadním směrem až po křižovatku se silnicí p. č. 1507, po jejíž východní hranici pokračuje až po hranici s p. č. 1468/1 (silnice), kterou v délce 24,5 m jižním směrem překračuje, a dále vede po její západní hranici v délce 29 m po hranici s p. č. 882/1, kde odbočuje jihozápadním směrem kolem p. č. 882/1 na lesní cestu p. č. 1511 a vede po jejím jihovýchodním okraji až po okraj lesa, pokračuje po jižní a jihozápadní hranici p. č. 1530 (lesní cesta), 1532 (lesní cesta, průsek) až po hranici s p. č. 1363/1, po jejíž severozápadní a západní hranici vede až po hranici k. ú. Adamov. Odtud pokračuje po severní hranici p. č. 480/5 k. ú. Adamov v délce 41 m a severozápadním směrem přetíná parcelu č. 480/1 v délce 275 m po hranici st. parcely č. 199 po její jižní hranici v délce 5,3 m a stáčí se jihovýchodním směrem, přetíná p. č. 480/1 v délce 200 m až po hranici s p. č. 480/5, kterou přetíná jihovýchodním směrem v délce 350 m až po hranici s p. č. 396/3, po jejíž severovýchodní hranici pokračuje k p. č. 396/6. Po severovýchodní hranici p. č. 396/6, 396/19 a opět 396/6 pokračuje až na křižovatku silnic, odkud pokračuje severním směrem po západní, severozápadní až severní hranici p. č. 396/12, 396/13, 396/14, 396/11, 395/3 a 396/1. Dále hranice chráněné krajinné oblasti přechází po jižní hranici p. č. 396/1 k. ú. Adamov a pokračuje po severních hranicích p. č. 1360 (les) a 1557 (Křtinský potok) v k. ú. Olomučany a po severní hranici p. č. 595 (Křtinský potok) k. ú. Adamov. Dále hranice vede po severní a západní hranici p. č. 592, západní a jihozápadní hranici p. č. 593 až po její kontakt s p. č.

284/1, kterou obchází ze západu a jihu, dále pak po jižní hranici p. č. 280/1 a opět navazuje na jižní hranici p. č. 593 až po její kontakt s p. č. 1157 k. ú. Babice nad Svitavou. P. č. 1157 jižním směrem v délce 4,6 m překračuje. Hranice vede po hranici lesní parcely č. 1158 (součást chráněné krajinné oblasti) až po p. č. 1167 (průsek elektrovodu). Hranice vede po jihozápadní hranici p. č. 1167 a pokračuje po hranici p. č. 1168 (součást chráněné krajinné oblasti) až po p. č. 1169. Po jižní hranici této parcely pokračuje po kontakt s p. č. 1157, kterou přetíná v délce 9,8 m, a dále vede po severní hranici p. č. 1157 (lesní cesta). Dále pokračuje po severní a východní hranici p. č. 982 (místní komunikace) až na křižovatku u kostela v obci Babice nad Svitavou. Zde přechází na hranici p. č. 1407 (silnice), která není součástí chráněné krajinné oblasti, až po hranici k. ú. Kanice. Hranice chráněné krajinné oblasti vede po východní hranici p. č. 416/13 k. ú. Kanice a dále po východní až severní hranici p. č. 416/1 (silnice) až po křižovatku silnic p. č. 488/1. Dále vede po severní hranici p. č. 488/1 až po hranici k. ú. Ochoz u Brna. Hranice chráněné krajinné oblasti dále pokračuje po severní hranici p. č. 2231 k. ú. Ochoz u Brna (silnice) až na křižovatku se silnicí na p. č. 2229/3, kterou kolmo přechází a po jejíž východní hranici vede, poté přechází na východní hranici p. č. 2229/58 až na hranici s p. č. 2229/62, po jejíž východní hranici také vede, vrací se na východní hranici p. č. 2229/58. Dále pokračuje po východní hranici p. č. 2229/61, vrací se opět na východní hranici p. č. 2229/58. Dále přechází na východní hranici p. č. 2229/72, opět se vrací na východní hranici p. č. 2229/58. Dále přechází na východní hranici p. č. 2229/71, opět se vrací na východní hranici p. č. 2229/58. Pokračuje po východní hranici p. č. 2229/70, po severovýchodní hranici p. č. 2229/68, po severovýchodní a východní hranici p. č. 2229/56 a východní hranici p. č. 2229/79, kde u kruhového objezdu přechází silnici po severovýchodní hranici p. č. 2229/83. Pokračuje po severní a poté východní hranici p. č. 2229/76, dále po jižní hranici p. č. 2229/82 a p. č. 2229/75. Dále pokračuje po jihovýchodní hranici p. č. 2228/5 a 2228/1. Dál po jihovýchodní hranici p. č. 2228/4 až po západní roh p. č. 241/1, ze kterého severozápadním směrem parcelu č. 2228/4 přetíná v délce 0,9 m. Dál pokračuje po severozápadní a západní hranici p. č. 2228/4. Hranice dále pokračuje po jihovýchodní hranici p. č. 2228/1 až k hranici k. ú. Líšeň. Od hranice k. ú. Líšeň pokračuje po jižní hranici p. č. 5420 (silnice) až na křižovatku k objektu Spálenisko, kde přechází silnici na hranici p. č. 1646/2 k. ú. Ochoz u Brna (les). Hranice pokračuje severním směrem po východním okraji p. č. 1646/2, 1646/8 a opět 1646/2 v délce 164 m. Poté hranice chráněné krajinné oblasti přetíná po lesní pěšině lesní pozemek p. č. 1646/2 v délce 402 m až po hranici k. ú. Kanice. Hranice přechází přes parcely č. 678/1 k. ú. Kanice v délce 6,7 m, 663/3 v délce 3,5 m. Hranice chráněné krajinné oblasti pokračuje po jižní hranici p. č. 677 a po 822 m odbočuje jižním směrem k památníku J. Konšela u cesty p. č. 684/1 k. ú. Kanice, po jejíž východní hranici pokračuje a po 494 m na křižovatce lesních cest tuto cestu přechází kolmo západním směrem. Dále jihozápadním směrem přechází v délce 18,3 m p. č. 685 na hranici p. č. 686, po jejímž východním okraji směřuje k jihu a ve vzdálenosti 343 m ji v jihozápadním směru přechází na hranici p. č. 688/1 a dále pokračuje po její severní hranici až p. č. 691/1. Dále vede po severní hranici p. č. 691/1. Hranice vede dnem Těsnohlídkova údolí po lesní cestě, protíná parcely č. 687 k. ú. Kanice, 1228/2 k. ú. Bílovice nad Svitavou, 693/1 k. ú. Kanice a ve vzdálenosti 800 m navazuje na jižní okraj lesní cesty p. č. 1277 k. ú. Bílovice nad Svitavou. Dále vede po jižním a východním okraji parcely č. 1277 k. ú. Bílovice nad Svitavou. Pak přechází na severní okraj parcely č. 1278 k. ú. Bílovice nad Svitavou. Pokračuje v k. ú. Kanice po východním okraji parcely č. 695. Pokračuje po východním okraji parcely č. 2554/3, 2554/1, 2556/4 a 2556/1 k. ú. Maloměřice. Dále vede po jihozápadním okraji parcely č. 2556/3, dále pokračuje 25 metrů po hranici parcely č. 2377/20, což je současně hranice k. ú. Maloměřice. Poté z hranice parcel a k. ú. Maloměřice odbočuje po hraně lomu do k. ú. Kanice a hranu lomu sleduje v délce 328 m napříč parcelami č. 703/3 a č. 703/4 až na východní hranici parcely č. 703/3, kterou sleduje severovýchodním směrem 6 m až po severní roh parcely č. 704/4. Dále jde po východní hranici parcely č. 704/4, pak po

jižní hranici parcel č. 705/1, 706/1 a 693/1, v délce 5 m kolmo přetíná lesní cestu – parcelu č. 693/22 a jde po jižním okraji parcely č. 693/23. Následně přechází na západní okraj silnice – parcely č. 707/1, 707/15 a 707/17.

Dále hranice chráněné krajinné oblasti přechází do k. ú. Líšeň a vede po severozápadním okraji silnice – parcely č. 5046/3, 5046/12, 5046/15, 5046/18 a 5046/21. Vrací se do k. ú. Kanice a vede po severozápadním okraji silnice – parcely č. 707/9 a opět se vrací do k. ú. Líšeň a vede po severozápadním okraji silnice – parcel č. 5046/25, 5046/27, 5046/30, 5046/33, 5046/36, 5046/39, 5046/42, 5046/8, 5046/46, 5046/49, 5046/52, 5046/54, 5046/56, 5046/58 a 5046/60 a vrací se do k. ú. Kanice po severozápadním okraji parcely č. 707/11 a přechází do k. ú. Líšeň a jde po severní hranici silnice – parcely č. 5421/2 a přechází na severovýchodní hranici p. č. 5421/2 a dál na severozápadní a následně východní hranici silnice - parcely č. 5314/1. Z této hranice odbočí na severní hranici parcely č. 5318/1. Hranici parcely č. 5318/1 opustí ve východním rohu parcely a prochází napříč lesní parcelou č. 3889/1 v délce 301 m až na západní roh parcely č. 5870 a jde po jihozápadní a jižní hranici této parcely. Dále jde po jižní hranici parcel č. 5871, 5873/1 a 5874/1 až po hranice katastrálních území, kde přechází do k. ú. Horákov. Zde jde po jižní hranici parcely č. 801 a dále po západní hranici zpevněné lesní cesty přes pozemek č. 800/1 v délce 1355 m, dále přejde současně s cestou do parcely č. 801, tou prochází po západním okraji cesty v délce 42 m. V délce 50 m pokračuje stále po západním okraji cesty po hranici parcely č. 800/1. Následně hranice chráněné krajinné oblasti opět vstoupí do parcely č. 800/1 a prochází jí po západním a severním okraji lesní cesty až k rybníku Pod Hornekem v délce 323 m. Dále pokračuje po západním okraji cesty a současně velké lesní parcely č. 796/1. Dále pokračuje po západním okraji cesty severovýchodním směrem přes parcelu č. 796/1 v délce 71 m. Dále vstoupí po západním okraji cesty do pozemku p. č. 795 v délce 103 m. Po západním okraji cesty pokračuje do pozemku p. . 796/1 v délce 62 m k západní hranici tohoto pozemku. Po západní hranici pozemku p. č. 796/1 pokračuje na sever, kde přejde na západní hranici pozemku p. č. 796/2. Dále hranice chráněné krajinné oblasti pokračuje po severní a východní hranici pozemku p. č. 793/1 až k hranici katastrálního území, kde přejde do k. ú. Mokrá u Brna. V k. ú. Mokrá u Brna jde po severovýchodní hranici pozemku p. č. 1001 k Mokerské hájovně. Zde kolmo překročí lesní cestu – parcelu č. 996 a následně vstoupí do parcely č. 1050/1 a jde napříč touto parcelou po západním okraji lesní cesty v délce 2001 m, kde přejde na severní hranici uvedené parcely a jde východním směrem po uvedené hranici až ke hranici katastrálního území. Před ní ještě krátce jde po jižní hranici pozemku p. č. 1051/2.

Dále jde hranice chráněné krajinné oblasti jižním směrem po hranici pozemku p. č. 1051/1 v k. ú. Mokrá u Brna v délce 18 m. Následně vstoupí do k. ú. Hostěnice kolmým přetnutím pozemku p. č. 415/1 a jde po jižní a hranici parcely č. 274/485. Následně jde po jižní hranici pozemku p. č. 274/445. Pak jde po východní hranici pozemku p. č. 434/5, ze severního rohu tohoto pozemku přechází přes parcelu č. 274/25 na západní roh parcely č. 416/1 a jde po severní hranici této parcely. Přejde na východní hranici parcely č. 274/25 a dále na západní a severozápadní hranici pozemku p. č. 274/414 a severozápadní hranici pozemku p. č. 274/460. Ze severního rohu parcely č. 274/460 přejde severovýchodním směrem přes pozemek p. č. 274/350 na západní hranici pozemku p. č. 274/27 a po této hranici pokračuje severním směrem na hranice katastrálních území, kde přejde do k. ú. Ochoz u Brna. Zde pokračuje po západní hranici pozemku p. č. 1338 až k hranicím katastrálního území. Zde vstoupí do k. ú. Hostěnice a jde po západní hranici silnice – pozemku p. č. 274/26 až k hranicím katastrálního území. Dále vstoupí do k. ú. Ochoz u Brna a jde po západní hranici silnice – pozemku p. č. 2226. Dál pokračuje po západní hranici pozemku p. č. 2225/3 až k jižnímu rohu pozemku p. č. 1313/5. Od tohoto rohu přejde napříč pozemek p. č. 2225/3 na severozápadní roh pozemku p. č. 2057. Dále jde po severní hranici pozemku p. č. 2057 a přechází na západní hranici pozemku p. č. 1971 až k hranicím katastrálního území. Dále



přechází lehce šikmo severním směrem v k. ú. Březina u Křtin pozemek p. č. 388 na jižní roh pozemku p. č. 387/1 a jde severním směrem po západní hranici tohoto pozemku. Po příchodu na východní hranici pozemku p. č. 395/21 pokračuje severním směrem přes tento pozemek na jihovýchodní roh pozemku p. č. 395/20 v délce 10 m. Dál pokračuje po západní hranici pozemků p. č. 387/2, 387/3, 387/4, 387/5 a 380/1. V severozápadním rohu pozemku p. č. 380/1 přejde západním směrem napříč pozemek p. č. 414 v délce 4 m a dále pokračuje severozápadním směrem po západní hranici pozemku p. č. 414 a pokračuje severním směrem po západní hranici pozemku p. č. 18/1. V severním rohu pozemku p. č. 20 přejde napříč pozemek p. č. 18/1 severovýchodním směrem na východní roh pozemku p. č. 17/2 v délce 8 m. Dále pokračuje na sever a poté na západ po západní hranici pozemku p. č. 18/1. Přejde na jižní hranici pozemku p. č. 50 a jde po ní západním směrem až do jihozápadního rohu pozemku. Z tohoto rohu přejde napříč severozápadním směrem silnici – pozemek p. č. 320 k jihovýchodnímu rohu pozemku p. č. 158 v délce 17 m. A pokračuje po západní hranici pozemku p. č. 320 severním směrem až do k. ú. Křtiny. Zde pokračuje po západní hranici pozemku p. č. 1113 až do východního rohu pozemku p. č. 1118. Pak přejde severním směrem napříč pozemek p. č. 479 a jde dál severním směrem po západní hranici pozemků p. č. 478/1, 478/2 a opět 478/1 až na severní roh pozemku p. č. 556/4, kde přechází jihozápadním směrem na východní hranici pozemku p. č. 215/1. Následně přechází na jižní hranici pozemku p. č. 665. V severozápadním rohu pozemku p. č. 646/1 jde severním směrem napříč přes pozemek p. č. 665 na jihovýchodní roh pozemku p. č. 675 v délce 19 m. Dál pokračuje severním směrem po západní hranici pozemku p. č. 665. Pak jde 3 m východním směrem po hranici pozemku p. č. 665 a následně přechází severním směrem napříč pozemek p. č. 215/1 po západním okraji mostu v délce 11 m. Po kontaktu s jižní hranicí pozemku p. č. 670 jde 1,5 m západním směrem na roh tohoto pozemku a dále pokračuje střídavě severním a západním směrem po západním okraji tohoto pozemku (silnice) až ke hranici katastrálního území. V k. ú. Habrůvka přechází na západní hranici pozemku p. č. 194/1 a dál pokračuje po západní hranici pozemku p. č. 194/2 až po severní roh pozemku č. p.249. Odtud přechází severovýchodním směrem napříč přes pozemek p. č. 194/2 k jižnímu rohu pozemku p. č. 6 v délce 11 m. Odtud jde po jihovýchodní hranici pozemku p. č. 6, u východního rohu pozemku p. č. 6 překračuje parcelu č. 33/1 severovýchodním směrem k pozemku p. č. 30/1. Odtud jde po severozápadní hranici pozemku p. č. 33/1 (místní komunikace) přičemž v jihovýchodním rohu pozemku st. p. č. 32 překračuje pozemek p. č. 33/1 severovýchodním směrem na jihozápadní roh pozemku st. p. č. 82 v délce 8 m. Dál pokračuje po severní hranici pozemku p. č. 33/1 severovýchodním směrem. V severovýchodním rohu pozemku st. p. č. 84 překračuje napříč pozemek p. č. 33/1 severozápadním směrem na jihovýchodní roh pozemku st. p. č. 92 a dále jde po severozápadní hranici pozemku p. č. 33/1 severovýchodním směrem až k pozemku p. č. 33/2. Prochází po severozápadní hranici p. č. 33/2 a západní hranici pozemků p. č. 332/5, 332/4, 356/123, 356/14, 332/3, 330/3, 332/2 a 332/1. Odtud přechází na jihozápadní hranici p. č. 356/2 a dále pokračuje okrajem lesa po její severozápadní hranici až na hranici k. ú. Křtiny. Hranice chráněné krajinné oblasti pokračuje po hranici k. ú. Křtiny po západní hranici p. č. 893 a dále po západní hranici p. č. 916 k. ú. Křtiny. Ve vzdálenosti 32 m před pozemkem p. č. 942/2 k. ú. Rudice u Blanska hranice chráněné krajinné oblasti přechází přes p. č. 916 severním směrem a pokračuje po západním okraji zpevněné lesní cesty procházející lesním pozemkem p. č. 915/1 v délce 1520 m až na okraj lesa. Zde hranice chráněné krajinné oblasti pokračuje po severním okraji zpevněné lesní cesty p. č. 922 k. ú. Křtiny až k silnici p. č. 918. Dál vede po západní hranici p. č. 918 k severu až na hranici k. ú. Jedovnice.

Hranice chráněné krajinné oblasti pokračuje po severní a západní hranici silnice p. č. 846 k. ú. Jedovnice až po jižní roh p. č. 2154/3, po jejíž západní hranici pokračuje severním směrem, kde přechází na západní hranici p. č. 2154/4, ze které po 16 m odbočuje na západ

a kolmo přechází přes p. č. 767/2 v délce 7 m. Dál kolmo přetíná p. č. 765 v délce 5 m a p. č. 764 v délce 9 m na jihovýchodní roh p. č. 2158/2. Pokračuje po jižní a poté západní hranici p. č. 2158/2. Přechází na východní hranici p. č. 2181, pokračuje po její severní hranici směrem k východu a přechází na severní hranici p. č. 2180 a opět pokračuje po severní hranici p. č. 2181 k východu. Poté přechází na východní hranici p. č. 749 a pokračuje po její jižní hranici k východu. Dál hranice chráněné krajinné oblasti pokračuje po jižní hranici p. č. 747/1 a 2186/1, přechází na jihovýchodní hranici p. č. 680/1 až po východní roh p. č. 680/2. Odtud pokračuje severním směrem po p. č. 680/2 a přetíná v délce 1,5 m p. č. 680/1 na hranici p. č. 2322/69, po její jižní hranici směřuje západním směrem. Pokračuje po jižní a poté západní hranici p. č. 2322/5. Hranice chráněné krajinné oblasti se stáčí na západ po polní cestě p. č. 650 a v místě kontaktu s p. č. 2322/8 přechází severozápadním směrem cestu p. č. 650 a pokračuje po západní hranici p. č. 2345/9, dále po západní a severní hranici p. č. 2356, po západní a severozápadní hranici p. č. 2350 a dále po severozápadní hranici p. č. 2351, 2352, 2353, 2354, 2355 a 2363/1 až po silnici p. č. 544. Dál jde na západ po silnici - jižní hranici p. č. 544 až na východní roh p. č. 2374, kde překračuje severním směrem p. č. 544 v délce 2 m a dál překračuje silnici p. č. 244/1 v délce 13 m. Poté jde na severozápad po jižní hranici p. č. 244/2 v délce 74 m, kterou dále přetíná severním směrem na jižní roh p. č. 536/2 v délce 4,5 m. Dál vede po východní hranici p. č. 536/2 a přechází na východní a jižní hranici lesa - p. č. 2406/1. Z ní přechází na západní hranici polí - p. č. 2454/4, 2454/15, 2454/16, 2454/37, 2454/38, 2454/39, 2454/47, 2454/48, 2454/49, 2454/50, 2454/55, 2454/56, 2454/57, 2454/58, 2454/59, 2454/60, 2454/62, 2454/64, 2454/68, 2454/69, 2454/70, 2454/71, 2454/72, 2454/73, 2454/74, 2454/75 a 2454/76. Dál pokračuje po západní hranici p. č. 2454/78 a 2454/79. Poté přechází severovýchodním směrem p. č. 379/16 v délce 4 m na západní roh p. č. 2467/16, kde se stáčí jihovýchodním směrem a jde po severní hranici cesty - p. č. 379/16. Dál pokračuje jižním směrem po cestě - východní hranici p. č. 379/1 až na jihozápadní roh p. č. 2465/4, po jejíž jižní hranici jde k východu, dál po jižní a východní hranici p. č. 2465/5 a dále jde na sever po východní hranici p. č. 2465/6 a 2465/7. Pokračuje po severozápadní a severní hranici p. č. 2464/37. Přechází na západní a severní hranici p. č. 2464/38, severní hranici p. č. 2464/39 a 2464/40 a dále jde severním směrem po západní hranici p. č. 2464/41, po severní hranici p. č. 2464/42, po západní hranici p. č. 2464/44 na sever, dál po západní hranici p. č. 2464/52 a po západní, jižní a západní hranici p. č. 2464/56. Jde na sever po západní hranici p. č. 2464/57, 2464/61 a 2464/177 až na hranici k. ú. Vilémovice u Macochy.

Po hranici katastrálních území jde hranice chráněné krajinné oblasti na východ po severní hranici parcel v k. ú. Jedovnice p. č. 2464/61, 2464/174 2464/173, 2464/172 a po severní a západní hranici p. č. 2464/171 až do jižního rohu p. č. 480/18 k. ú. Vilémovice u Macochy. Z rohu jde hranice v k. ú. Vilémovice u Macochy na sever po východní hranici p. č. 438/7, 438/6, 438/3, 445/3 a 480/6. Ze severního rohu p. č. 480/6 přetíná severozápadním směrem p. č. 448/3 v délce 1,6 m na jižní roh p. č. 480/12. Dál jde po západní hranici p. č. 480/12, 480/25 a 480/26 na sever. Pokračuje po východní hranici p. č. 480/31, po severovýchodní hranici p. č. 480/4, 527/16, 527/15, 480/2 a 1129/1. Dál pokračuje na severovýchod po jihovýchodní hranici p. č. 1130/5 až na silnici p. č. 1104/4, kterou přetíná severním směrem v délce 17,5 m na hranici p. č. 414, a dále pokračuje po severovýchodní a severní hranici p. č. 1104/4 až na hranici katastrálního území. Zde jde severním směrem po východní hranici p. č. 434/1 a dále jde na sever po západní hranici cesty - p. č. 1101 až na hranici k. ú. Krasová.

Dále v k. ú. Krasová pokračuje hranice chráněné krajinné oblasti po severozápadní hranici cesty - p. č. 1436 a 1435. Dál jde po východním okraji lesa - p. č. 1484, po jižním a východním okraji p. č. 1485 a dál po jižní hranici p. č. 1484 až na severní roh p. č. 1411. P. č. 1411 hranice obchází po její západní, jižní a východní hranici a dále pokračuje po jižní hranici lesní p. č. 1484 až po severovýchodní roh p. č. 1397. Z rohu přetíná

severovýchodním směrem p. č. 1484 v délce 100 m na jihozápadní roh p. č. 1486, kde opět naváže na hranici p. č. 1484 severním směrem. Z východního rohu p. č. 1486 jde hranice podél cesty v délce 220 m severozápadním směrem a poté cestu p. č. 1497 kolmo přetne v délce 6 m severovýchodním směrem a v tomto směru přetíná les p. č. 1498 v délce 165 m na hranici k. ú. Ostrov u Macochy a jižní roh p. č. 186/1 v tomto katastrálním území.

Z tohoto rohu pokračuje hranice chráněné krajinné oblasti po jihovýchodní hranici katastrálního území a p. č. 186/1 až na lesní cestu, kde se stáčí k severu nadále po hranici katastrálního území a p. č. 186/1. Po lesní cestě jde hranice zhruba v délce 225 m, poté z hranice katastrálních území odbočí do k. ú. Krasová, kde dál pokračuje po západní hranici cesty p. č. 1499 v délce 80 m od hranice katastrálních území. Pak vstoupí po západním okraji lesní cesty do pozemku p. č. 1502 a prochází jím s cestou v délce 115 m a opět se napojí na západní hranici cesty p. č. 1499 a přijde na hranici k. ú. Ostrov u Macochy. Po hranici katastrálního území pokračuje v k. ú. Krasová východním směrem po severní hranici p. č. 1499, dále po severní a západní hranici p. č. 1501, po severozápadní hranici p. č. 1504, 1505, 1509 a 1510 až na kontakt 3 katastrálních území.

Z kontaktu 3 katastrálních území hranice chráněné krajinné oblasti pokračuje na sever v k. ú. Lipovec u Blanska po západní hranici p. č. 914/6, 1086/2 a severní hranici p. č. 1086/2 a 1086/3 až na okraj lesa, kde se stáčí severním směrem a pokračuje po východní hranici p. č. 913/2, stáčí se po hranici této parcely k západu a přejde na východní hranici p. č. 896/4 a 896/3 a pokračuje na sever po východní hranici p. č. 913/2 až na bývalou Lipoveckou silnici. Po severovýchodní hranici p. č. 913/2 podél Lipovecké cesty pokračuje na severovýchodní hranici p. č. 913/1, po které probíhá v délce 11 m a stočí se na severovýchod a přetíná p. č. 1095/2 v délce 8 m, dále přetíná p. č. 900/1 v délce 48 m, poté přetíná p. č. 1096 v délce 5,5 m a dál přetíná stále na severovýchod p. č. 911/1 v délce 509 m, pak přetíná p. č. 1098/1 v délce 4,8 m, přetíná p. č. 904/1 v délce 238 m a p. č. 1100/4 v délce 4,2 m na východní roh p. č. 905/15. Poté jde na severozápad po jihozápadním okraji silnice - p. č. 1100/2 na křižovatku u Holštejna na hranice katastrálních území.

Poté hranice chráněné krajinné oblasti pokračuje na sever na východní roh p. č. 212/1 v k. ú. Holštejn, přechází po severní hranici tohoto pozemku a dále v k. ú. Holštejn jde na sever po západní hranici p. č. 212/5, 1502/1, 1419, 168 a 164/1. Ve vzdálenosti 102 m od severního rohu p. č. 167 přechází hranice chráněné krajinné oblasti potok Bílá voda, přetíná p. č. 237/3 v délce 12,3 m a dál přetíná v délce 1,8 m p. č. 1260 na jižní hranici p. č. 99/10 a jde po ní východním směrem. Pokračuje po jižní a východní hranici p. č. 99/11, po východní hranici p. č. 113/3, 113/2 a 113/1, dále jde po jižní, východní a severní hranici st. p. č. 48. Dále pokračuje na sever po východní hranici p. č. 112/2 a mění směr na západ po severní hranici p. č. 229/3, západní hranici p. č. 112/2 a po severní hranici p. č. 236/1. Nyní mění směr na sever po západním okraji cesty - p. č. 1245 až k jejímu severnímu rohu. Od rohu cesta přetíná severním směrem p. č. 138/1 v délce 164 m na jižní roh p. č. 1252 a poté jde hranice chráněné krajinné oblasti po západním okraji této parcely a cesta opět severním směrem vstupuje do p. č. 138/1 v délce 110 m, kde hranice ostře mění směr na severozápad a po vzdálenosti 3 m dál severozápadním směrem přetíná v délce 13,4 m potok - p. č. 1254 a v úseku 13 m jde po její hranici stále severozápadním směrem. Následně se hranice chráněné krajinné oblasti stáčí na západ a ve starém průseku (traktorová cesta) přímkově přetíná les p. č. 136/1 v délce 975 m až ke hranici katastrálního území na roh p. č. 2165 v k. ú. Šošůvka a jde po jeho severní a západní hranici.

V k. ú. Šošůvka jde hranice chráněné krajinné oblasti na jihozápadní roh p. č. 2165, kde v severozápadním směru přetíná p. č. 2166 v délce 11 m na jihovýchodní roh p. č. 2147. Dál jde po jižní hranici p. č. 2147 až na severozápadní roh p. č. 2167, odkud severovýchodním směrem přetíná p. č. 2147 na jihozápadní roh p. č. 2098 a jde dál po její jihozápadní hranici k p. č. 2116/1. Na cestě p. č. 2116/1 jde po její jihovýchodní hranici a dál přechází na jižní a jihozápadní hranici p. č. 2116/2. Dále pokračuje po jižní a západní hranici

p. č. 2116/4 a po jihozápadní hranici cesty p. č. 101/6, 101/58 a 101/46 až k p. č. 741/2, po jejíž jihovýchodní hranici směřuje k jihozápadu. Dále pokračuje po jihovýchodní hranici silnice p. č. 741/3 na křižovatku. Na jižním rohu p. č. 741/3 jihozápadním směrem přetíná silnici - p. č. 754/1 v délce 8 m a dále po jižní a západní hranici silnice - p. č. 754/13 a 2453 pokračuje až na hranici katastrálního území. Na hranici katastrálních území vstupuje hranice chráněné krajinné oblasti do k. ú. Sloup v Moravském krasu na jižní hranici silnice p. č. 353 k potoku - p. č. 3/1, který přetíná po jižní hraně mostu v délce 6 m západním směrem na jihovýchodní roh p. č. 302/1, a dále pokračuje po její jihovýchodní a západní hranici. Pokračuje po jižní hranici p. č. 301/6 a 301/1, po jihozápadní hranici p. č. 941/5, 487/2, 487/9 a 1197 až po jižní roh p. č. 1216. Dál jde po jižní a jihovýchodní hranici p. č. 1216 až na hranici katastrálních území. Pokračuje po hranici katastrálních území jihozápadním směrem v délce 20 m, poté se stáčí severním směrem stále po hranici katastrálních území až do severozápadního rohu p. č. 1212/1 k. ú. Sloup v Moravském krasu, ze kterého severozápadním a posléze jihozápadním směrem přetíná les - p. č. 627/1 v k. ú. Žďár u Blanska v délce 1285 m až na hranici p. č. 1820 ve stejném k. ú. Dál směřuje severozápadním a severním směrem na severozápadní roh p. č. 627/1, kde přetíná západním směrem na úseku 5,3 m cestu - p. č. 1820 a po její západní hranici jde severním směrem až k napojení parcely č. 1759.

### Poznámky

1. Pokud je hranice chráněné krajinné oblasti vedena po komunikaci, hledí se na takové těleso komunikace, jako by leželo vně území chráněné krajinné oblasti.
2. Popis hranice podle evidence katastru nemovitostí odpovídá stavu platnému ke dni 15. července 2018.

Příloha č. 2 k nařízení vlády č. 83/2019 Sb.

## Orientační grafické znázornění Chráněné krajinné oblasti Moravský kras



**84****VYHLÁŠKA**

ze dne 20. března 2019

**o vymezení zón ochrany přírody Chráněné krajinné oblasti Moravský kras**

Ministerstvo životního prostředí stanoví podle § 27 odst. 2 zákona č. 114/1992 Sb., o ochraně přírody a krajiny, ve znění zákona č. 218/2004 Sb.:

## § 1

**Vymezení zón**

(1) Vymezují se zóny odstupňované ochrany přírody (dále jen „zóna“) na území Chráněné krajinné oblasti Moravský kras<sup>1</sup>).

(2) Vyznačení hranic zón na podkladě kopie

katastrální mapy, včetně elektronické podoby, je uloženo v ústředním seznamu<sup>2</sup>).

(3) Orientační grafické znázornění zón na území Chráněné krajinné oblasti Moravský kras je uvedeno v příloze k této vyhlášce.

## § 2

**Účinnost**

Tato vyhláška nabývá účinnosti dnem 1. dubna 2019.

Ministr:

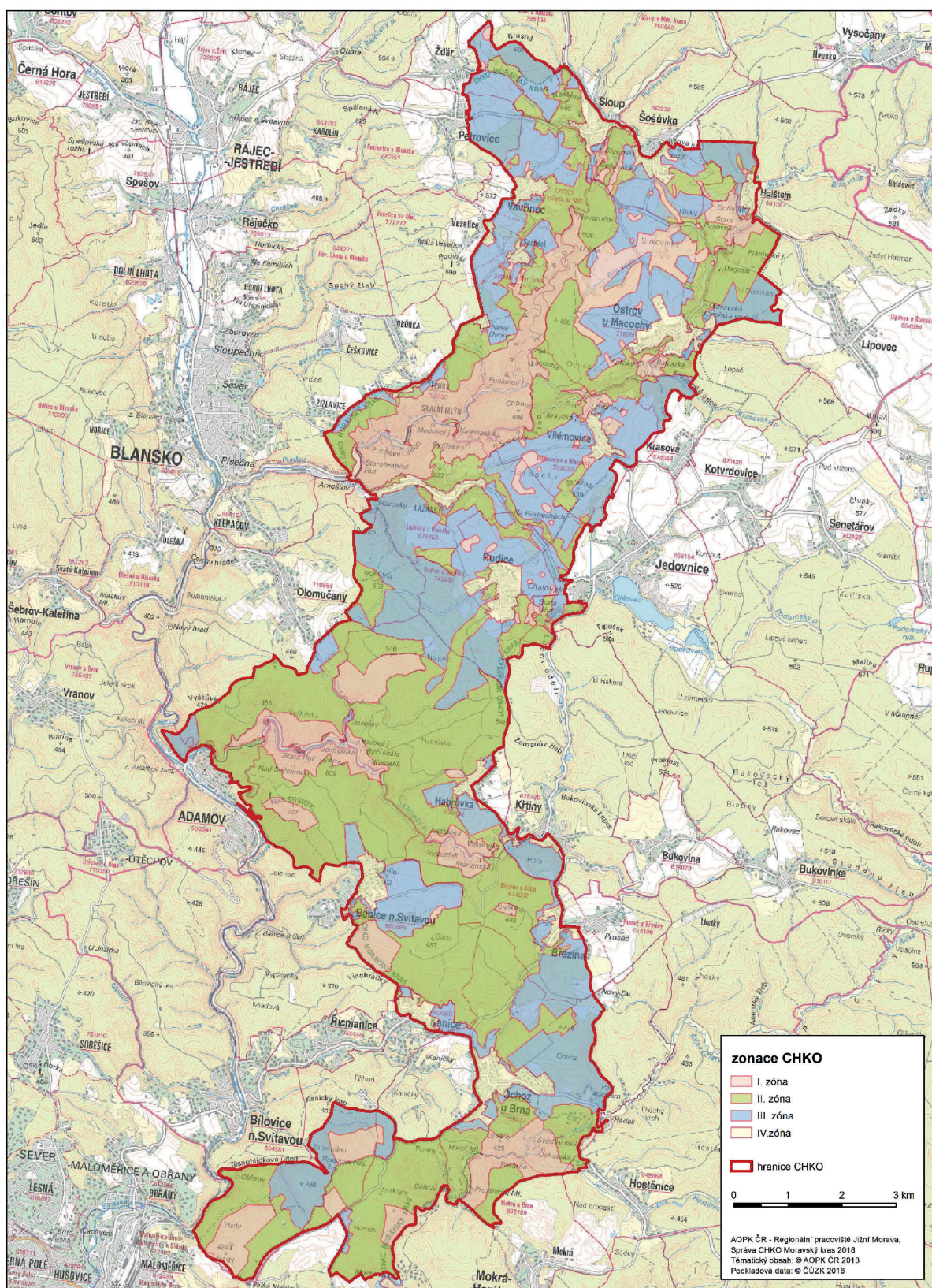
Mgr. Brabec v. r.

<sup>1</sup>) Nařízení vlády č. 83/2019 Sb., o Chráněné krajinné oblasti Moravský kras.

<sup>2</sup>) § 42 zákona č. 114/1992 Sb., o ochraně přírody a krajiny, ve znění pozdějších předpisů.

Vyhláška č. 45/2018 Sb., o plánech péče, zásadách péče a podkladech k vyhlášení, evidenci a označování chráněných území.

Orientační grafické znázornění zón na území Chráněné krajinné oblasti Moravský kras





**Vydává a tiskne:** Tiskárna Ministerstva vnitra, p. o., Bartůňkova 4, pošt. schr. 10, 149 01 Praha 415, telefon: 272 927 011, fax: 974 887 395 – **Redakce:** Ministerstvo vnitra, nám. Hrdinů 1634/3, pošt. schr. 155/SB, 140 21 Praha 4, telefon: 974 817 289, fax: 974 816 871 – **Administrace:** písemné objednávky předplatného, změny adres a počtu odebíraných výtisků – MORAVIAPRESS s. r. o., U Póny 3061, 690 02 Břeclav, tel.: 516 205 175, e-mail: sbirky@moraviapress.cz. **Roční předplatné** se stanovuje za dodávku kompletního ročníku včetně rejstříku z předcházejícího roku a je od předplatitelů vybíráno formou záloh ve výši oznámené ve Sbírce zákonů. Závěrečné vyúčtování se provádí po dodání kompletního ročníku na základě počtu skutečně vydaných částek (první záloha na rok 2019 činí 6 000,- Kč) – Vychází podle potřeby – **Distribuce:** MORAVIAPRESS s. r. o., U Póny 3061, 690 02 Břeclav, celoroční předplatné a objednávky jednotlivých částek (dobírky) – 516 205 175, objednávky – knihkupci – 516 205 175, e-mail – sbirky@moraviapress.cz. **Internetová prodejna:** www.sbirkyzakonu.cz – **Drobný prodej – Brno:** Ing. Jiří Hrazdil, Vranovská 16, Vydavatelství a nakladatelství Aleš Čeněk, Obchodní galerie IBC (2. patro), Příkop 6; **Cheb:** EFREX, s. r. o., Karlova 31; **Chomutov:** DDD Knihkupectví – Antikvariát, Ruská 85; **Kadaň:** Knihařství – Příbřková, J. Švermy 14; **Liberec:** Podještědské knihkupectví, Moskevská 28; **Olomouc:** Zdeněk Chumchal – Knihkupectví Tycho, Ostružnická 3; **Pardubice:** ABONO s. r. o., Sportovců 1121; **Plzeň:** Vydavatelství a nakladatelství Aleš Čeněk, nám. Českých bratří 8; **Praha 3:** Vydavatelství a nakladatelství Aleš Čeněk, Řípská 23; **Praha 4:** Tiskárna Ministerstva vnitra, Bartůňkova 4; **Praha 9:** DOVOZ TISKU SUWECO CZ, Klečákova 347; **Praha 10:** BMSS START, s. r. o., Vinohradská 190, MONITOR CZ, s. r. o., Třebohostická 5, tel.: 283 872 605; **Ústí nad Labem:** PNS Grosso s. r. o., Havířská 327, tel.: 475 259 032, fax: 475 259 029, KARTOON, s. r. o., Klášská 3392/37 – vazby sbírek tel. a fax: 475 501 773, e-mail: kartoon@kartoon.cz; **Zábřeh:** Mgr. Ivana Patková, Žižkova 45; **Žatec:** Jindřich Procházka, Bezděkov 89 – Vazby Sbírek, tel.: 415 712 904. **Distribuční podmínky předplatného:** jednotlivé částky jsou expedovány neprodleně po dodání z tiskárny. Objednávky nového předplatného jsou vyřizovány do 15 dnů a pravidelné dodávky jsou zahajovány od nejbližší částky po ověření úhrady předplatného nebo jeho zálohy. Částky vyšle v době od zaevidování předplatného do jeho úhrady jsou doposílány jednorázově. Změny adres a počtu odebíraných výtisků jsou prováděny do 15 dnů. **Reklamace:** informace na tel. čísle 516 205 175. **Podávání novinových zásilek** povoleno Českou poštou, s. p., Odstěpný závod Jižní Morava Ředitelství v Brně č. j. P/2-4463/95 ze dne 8. 11. 1995.